
PLAN D'AMÉNAGEMENT GÉNÉRAL (PAG) COMMUNE DE LORENTZWEILER



ÉTUDE PRÉPARATOIRE [PAG]

TEIL 3: Schémas Directeurs Lorentzweiler « Route de Luxembourg » (SD-LO 01)

Schéma Directeur

Oktober 2022



Zeyen+Baumann sàrl
9, rue de Steinsel
L-7254 Bereldange

T +352 33 02 04
F +352 33 28 86

www.zeyenbaumann.lu

1 Erfassung der wesentlichen städtebaulichen Fragestellungen und Leitlinien

1. identification de l'enjeu urbanistique et les lignes directrices majeures

Rahmenbedingungen

- » **Lage:** an der *Route de Luxembourg (N7)* in der Ortschaft Lorentzweiler, südlich der Autobahnauffahrt
- » **Größe:** 0,81 ha
- » **Topographie:** flach
- » **angrenzende Bautypologie:** mehrheitlich Einfamilienhäuser
- » **Anbindung an das Straßennetz:** über die *Route de Luxembourg*
- » **Öffentlicher Transport:** Bushaltestelle „Lorentzweiler, An der Kleck“ in einer Entfernung von ca. 330 m
- » **Natur und Landschaft:** Die Fläche ist Grünland.

Übergeordnete Zielstellung

Das *Schéma Directeur* setzt den Rahmen

- » für die Schaffung von Flächen für Dienstleistungsbetriebe an einem verkehrlich günstigen Standort,
- » zur Schaffung eines gemeinsamen Gewerbestandortes mit dem gegenüber bereits bestehendem Betrieb.

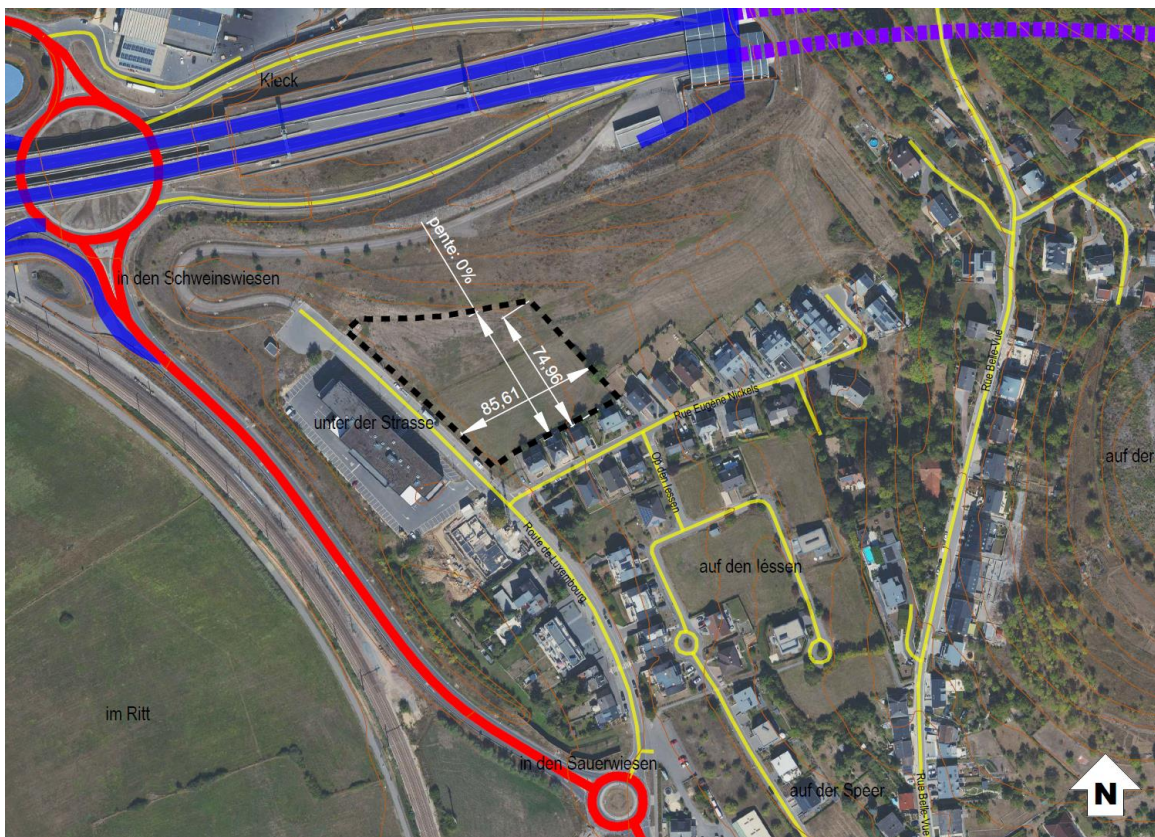
Diese Zielstellung wird in den folgenden Kapiteln detaillierter ausgeführt.

Abbildung 1 Verortung des Plangebietes (Topografische Karte)

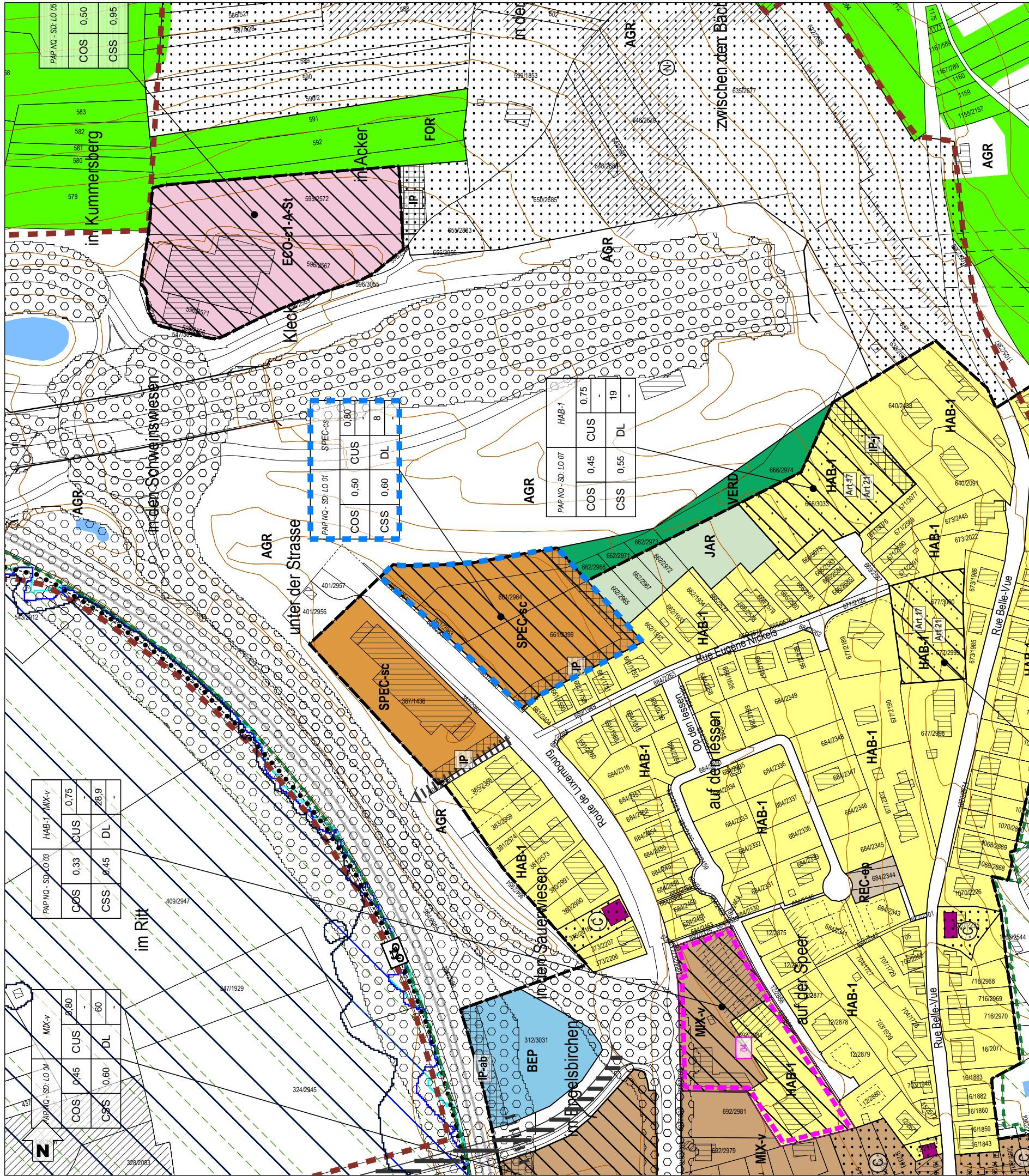


Quelle: Administration du Cadastre et de la Topographie, Carte topographique, 2018

Abbildung 2 Verortung des Plangebietes (Luftbild)



Quelle: Administration du Cadastre et de la Topographie, Orthophoto, 2020



Légende: PAG

	Parcelle cadastrale / immeuble (1)		Délimitation du degré d'utilisation du sol
	Parcelle / immeuble en réalisation (2)		Délimitation de la zone verte

Zones urbanisées ou destinées à être urbanisées

	Zone d'habitation 1		Zone de sport et de loisir - hôtel							
	Zone d'habitation 2		Zone de sport et de loisir - camping							
	Zone mixte villageoise		Zone spéciale d'activités économiques de service et de commerce							
	Zone de bâtiments et d'équipements publics		Zone de gares ferroviaires et routières							
	Zone de bâtiments et d'équipements publics - équipements		Zone de jardins familiaux							
	Zone d'activités économiques communale type 1 - Artisanales	PAP NQ / ZAD - Référence du Schéma directeur								
	Zone d'activités économiques communale type 1 - Artisanales - Station-service	<table border="1"> <tr> <th>PAP NQ/ZAD - Réf. SD</th> <th>Dénomination du nouveau quartier</th> </tr> <tr> <td>COS max.</td> <td>CUS max. (min.)</td> </tr> <tr> <td>CSS max.</td> <td>DL max. (min.)</td> </tr> </table>	PAP NQ/ZAD - Réf. SD	Dénomination du nouveau quartier	COS max.	CUS max. (min.)	CSS max.	DL max. (min.)	Représentation schématique du degré d'utilisation du sol pour les zones soumises à un plan d'aménagement particulier "nouveau quartier"	
PAP NQ/ZAD - Réf. SD	Dénomination du nouveau quartier									
COS max.	CUS max. (min.)									
CSS max.	DL max. (min.)									
	Zone de sport et de loisir - espace public									

Zone verte

	Zone agricole		Zone de parc public
	Zone forestière (3)		Zone de verdure

Zones superposées

	PAP approuvé par le Ministre de l'Intérieur		Couloir pour projets routiers
	Zone soumise à un plan d'aménagement particulier "nouveau quartier"		Couloir pour projets de mobilité douce
	Zone d'aménagement différé		Couloir pour projets de rétention et d'écoulement des eaux pluviales
	Zone de servitude "urbanisation"		Secteur et éléments protégés d'intérêt communal - "environnement construit - C"
	Servitude "urbanisation - intégration paysagère"		Construction à conserver (4)
	Servitude "urbanisation - anti bruit"		Gabarit d'une construction existante à préserver (4)
	Servitude "urbanisation - intégration jardin"		Alignement d'une construction existante à préserver (4)
	Servitude "urbanisation - élément naturel"		Mur à conserver (4)
	Servitude "urbanisation - cours d'eau"		Petit patrimoine à conserver (4)
	Servitude "urbanisation - entrée de localité"		Secteur et éléments protégés d'intérêt communal - "environnement naturel et paysage - N"
			Zone de bruit ≥ 70dBA (5)

Zones ou espaces définis en exécution de dispositions spécifiques relatives:

	à l'aménagement du territoire		à la gestion de l'eau
	Plans directeurs sectoriels - PDS (15)		Zone inondable - HQ10 (8)
	PDS Paysages (PSL): - Zone prioritaire d'habitation		Zone inondable - HQ100 (8)
	PDS Paysages (PSP): - Zone de préservation des grands ensembles paysagers (GEP) - Coupure verte (CV)		Zone inondable - HQ extrême (8)
	à la protection de la nature et des ressources naturelles		Zone de protection d'eau potable (procédure publique en cours) (9)
	Zone protégée d'intérêt national - en procédure réglementaire et/ou à déclarer (6)		à la protection des sites et monuments nationaux
	Zone protégée d'intérêt communautaire - Réseau Natura 2000 (7)		Immeubles et objets classés monuments nationaux (13)
			Immeubles et objets inscrits à l'inventaire supplémentaire (13)

Indications complémentaires (à titre indicatif)

	Biotope protégé (relevé non exhaustif) (10)		Terrains avec des vestiges archéologiques inscrits à l'inventaire supplémentaire, classés monument national ou en cours de classement (12)
	Habitats d'espèces protégées (Art. 17) (relevé non exhaustif) (11)		Terrains avec des vestiges archéologiques connus (12)
	Sites de reproduction et aires de repos d'espèces intégralement protégées (Art. 21) (relevé non exhaustif) (11)		



- délimitation du schéma directeur
- courbes de niveaux du terrain existant

Concept de développement urbain

Programmation urbaine / Répartition sommaire des densités

- | | | | |
|---------------|----------------|----------------------|--------------------------------------|
| | | | logement |
| | | | commerce / services |
| | | | artisanat / industrie |
| | | | équipements publics / loisir / sport |
| <i>faible</i> | <i>moyenne</i> | <i>forte densité</i> | |

Espace public

- espace minéral cerné / ouvert
- espace vert cerné / ouvert
- Centralité
- Élément identitaire à préserver
- Mesures d'intégration spécifiques

Séquences visuelles

- axe visuel
- seuil / entrée de quartier, de ville, de village

Concept de mobilité et concept d'infrastructures techniques

- Connexions
- réseau routier (interquartier, intraquartier, de desserte locale)
- mobilité douce (interquartier, intraquartier)
- zone résidentielle / zone de rencontre
- chemin de fer

Aire de stationnement

- parking couvert / souterrain
- P Pp** parking public / privé
- B G** Transport en commun (arrêt d'autobus / gare et arrêt ferroviaire)

Infrastructures techniques

- axe principal pour l'écoulement et la rétention des eaux pluviales
- axe principal du canal pour eaux usées

Concept de mise en valeur des paysages et des espaces verts intra-urbains

- coulée verte
- biotopes à préserver

Fond de plan: © Origine: Administration du Cadastre et de la Topographie, Droits réservés à l'Etat du Grand-Duché de Luxembourg Orthophoto 2020



2 Städtebauliches Entwicklungskonzept

2. concept de développement urbain

Städtebauliche Zielstellung

l'identité et la programmation urbaine par quartier et par îlot

- » Die Entwicklung dieser Fläche stellt eine Ergänzung der bestehenden Straßenrandbebauung in Lorentzweiler dar.
- » Im südöstlichen Bereich soll sich die Bebauung hinsichtlich der Gebäude-Volumetrie und Geschossigkeit in die angrenzende Einfamilienhausbebauung eingliedern.

Abbildung 3 Konzeptskizze



Quelle: Zeyen+Baumann, 2019

Erschließungsflächen

l'ordre de grandeur des surfaces à céder au domaine public

- » Die Fläche des vorliegenden SD liegt an einer bestehenden Straße, im Rahmen des PAP NQ werden kleinere neue, öffentliche Flächen realisiert, die an die Gemeinde abgetreten werden können.
- » Im Rahmen der Konvention zum PAP NQ wird ggf. eine Entschädigung nach Art. 34 (2) des Kommunalplanungsgesetzes geregelt.

Öffentlicher Raum

la localisation, la programmation et les caractéristiques des espaces publics

Die Entwicklung des vorliegenden Schéma Directeur erfolgt entlang einer bestehenden Straße. Es ist kein weiterer Ausbau des öffentlichen Raumes vorgesehen.

Bauliche Integration

les interfaces entre îlots et quartiers, notamment l'intégration, les gabarits, l'agencement des volumes

- » Durch die Entwicklung dieser Fläche wird die bestehende Straßenrandbebauung entlang der *Route de Luxembourg*, ergänzt. Die Bebauung soll sich in die umgebende Bebauung eingliedern und 2,8 Geschosse oberirdisch und 1 Geschoss unterirdisch nicht überschreiten. Hierbei soll das dritte Geschoss jedoch nur als Staffelgeschoss errichtet werden, damit in den Bereichen, die an die vorhandene Wohnbebauung im Südosten angrenzen, nur zwei Vollgeschosse gebaut werden.
- » Die Böschung zur Autobahn hin ist weitestgehend zu erhalten, sodass die Gebäude dahinterliegend auf der plateau-ähnlichen Fläche angelegt werden sollen.

Zentralität

les centralités, notamment les fonctions, les densités, les espaces publics

Dienstleistungen bilden die zentrale Nutzung des vorliegenden Schéma Directeur. Es werden keine weiteren zentralen Funktionen erfüllt.

Städtebauliche Koeffizienten

la répartition sommaire des densités

SD-LO01 – PAP NQ SPEC-sc					
COS	max.	0,5	CUS	max.	0,8
CSS	max.	0,6	DL	max.	8

COS: Coefficient d'occupation du sol – le rapport entre la surface d'emprise au sol des constructions et la surface du terrain à bâtir net

CUS: Coefficient d'utilisation du sol – le rapport entre la somme des surfaces construites brutes de tous les niveaux et la surface totale du terrain à bâtir brut

CSS: Coefficient de scellement du sol – le rapport entre la surface de sol scellée et la surface du terrain à bâtir net

DL: Densité de logement – le rapport entre le nombre d'unités de logement et le terrain à bâtir brut

Typologien und Funktionsmischung

la typologie et la mixité des constructions

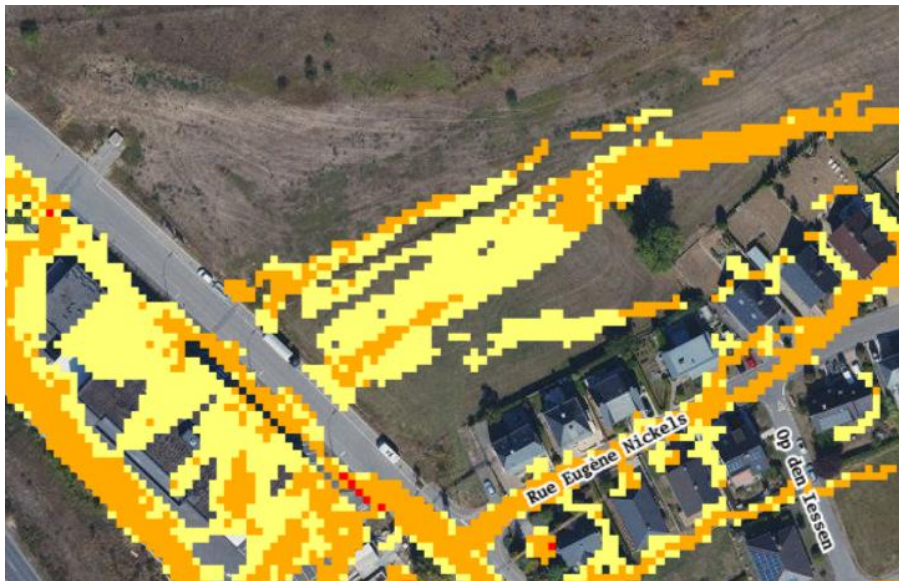
Die vorwiegende Funktion des vorliegenden Schéma Directeur ist die Schaffung von Dienstleistungsbetrieben.

Ausgleichsmaßnahmen

les mesures destinées à réduire l'impact négatif des contraintes existantes et générées

- » Auf der Fläche kann sich bei Starkregenereignissen Oberflächenwasser ansammeln. Daher ist vor der Erstellung des PAP NQ die Bebaubarkeit der Fläche über eine *étude hydraulique* genauer zu prüfen. Die *étude hydraulique* soll vorbeugende Maßnahmen definieren, welche die Auswirkungen von Starkregenereignissen in den betroffenen Bereichen mindern können. Diese Maßnahmen sind im PAP NQ umzusetzen.

Abbildung 4 Starkregengefahr



Quelle: www.geoportail.lu, 2021

- » Ausgleichsmaßnahmen im Zusammenhang mit dem Biotopschutz sowie mit der Integration in das Landschaftsbild werden in Kapitel 4 definiert.

Raumsequenzen und Sichtachsen

les axes visuels à conserver, les séquences visuelles et seuils d'entrée

Bei der Entwicklung des Plangebiets handelt es sich um eine reine Straßenrandbebauung, sodass keine Raumsequenzen und Sichtachsen geändert oder neu gebildet werden.

Schutz und Inwertsetzung des baulichen Erbes

les éléments identitaires bâtis à sauvegarder respectivement à mettre en évidence

- » Laut dem *Plan de zones archéologiques* ist das Gebiet als *Terrain avec potentialité archéologique* eingestuft. Aufgrund der Größe des Gebiets (>0,3 ha) ist das CNRA im Vorfeld weiterer Planungen für das Gebiet zu kontaktieren. Eventuell sind Probegrabungen durchzuführen.
- » Maßnahmen zum Schutz der vorhandenen natürlichen Elemente werden in Kapitel 4 beschrieben.

3 Mobilität und technische Infrastrukturen

3. concept de mobilité et d'infrastructures techniques

Erreichbarkeit und Verkehrsnetz

Accessibilité et réseau de voiries

Die verkehrliche Erschließung des vorliegenden Schéma Directeur erfolgt direkt über die bestehende *Route de Luxembourg (N7)*. Von dort aus soll eine Tiefgaragenzufahrt abführen, die über alle Gebäude im Plangebiet zugänglich ist. Alternativ kann ein Sammelparkplatz angelegt werden.

Parkraumkonzept

un concept de stationnement

- » Die Stellplätze sind für alle Gebäude möglichst gemeinsam in einer Tiefgarage unterzubringen. Entlang der Straße ist zusätzlich eine Reihe an oberirdischen Stellplätzen herzustellen, die den Kunden und Besuchern als kurzzeitige Parkmöglichkeit dienen sollen. Damit soll das restliche Plangebiet nur fußläufig erreichbar sein.
- » Ein Mobilitätskonzept soll vor Schaffung der Arbeitsplätze aufgestellt werden, damit das Gebiet von Anbeginn an vorrangig über ÖPNV-Verbindungen angefahren wird. Dies soll den Platzverbrauch und folglich den Bodenaushub für Parkraum geringhalten.

ÖPNV

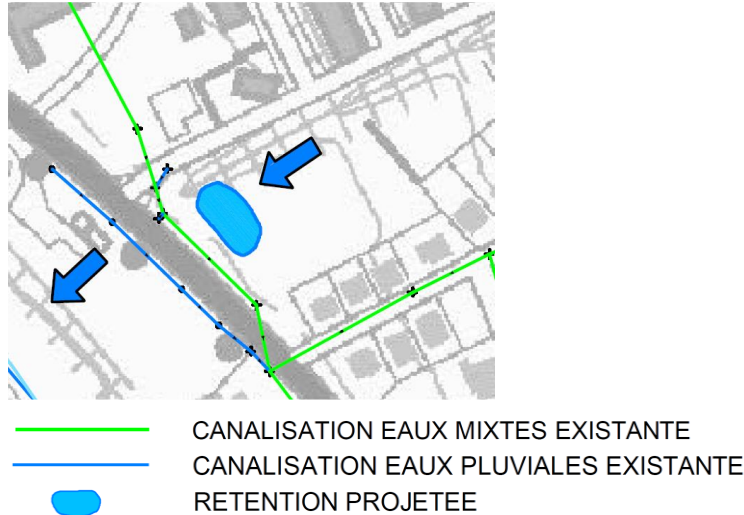
les accès au transport collectif

- » Die Bushaltestelle „Lorentzweiler, An der Kleck“ befindet sich in einer Entfernung von ca. 330 m. Hier verkehren die Linien 287, 289, 290, 752, 800, 810 und 990. Die Linie 290 fährt alle 20 Minuten, in Spitzenzeiten alle 10 Minuten, von Luxemburg nach Mersch. Die Linie 287 verkehrt ca. alle 2 Stunden von Luxemburg nach Mersch. Die Linie 289 fährt einmal täglich von Luxemburg nach Mersch. Die Linie 752 verkehrt dreimal täglich von Steinsel-Zone Industrielle nach Reisdorf. Die Linie 800 fährt einmal täglich von Luxemburg nach Colmar-Berg, die Linie 810 dreimal täglich. Die Linie 990 pendelt einmal täglich von Luxemburg nach Mersch.
- » Der Bahnhof von Lorentzweiler befindet sich in einer Entfernung von 800 m und ist daher gut mit dem Fahrrad zu erreichen. An dieser Bahnstation verkehren Züge vom Kirchberg über Ettelbrück nach Troisvierges. Der Ausbau des Angebotes und eine Verdichtung des Takts auf etwa 15 Minuten ist in Planung.

Technische Infrastrukturen

les infrastructures techniques majeures, notamment l'évacuation des eaux pluviales

Abbildung 5 Auszug aus der étude du réseau d'assainissement



Quelle: Schroeder & Associés, étude du réseau d'assainissement, Plan Directeur, AC Lorentzweiler, Juli 2019

- » Das neue Baugebiet kann an die bestehenden Infrastrukturen (Wasser, Strom, Kommunikation,...) entlang der *Route de Luxembourg* angeschlossen werden. Die bestehenden lokalen Netze sind im Rahmen der Ausarbeitung des PAP NQ zu analysieren. Eventuell müssen diese im Rahmen der Realisierung des PAP NQ ausgebaut oder angepasst werden.
 - » Im Rahmen der Aufstellung des PAP NQ müssen Infrastrukturen für die Ableitung des Regenwassers und die Lage der Retentionsbecken vorgesehen werden. Das Regenwasser soll innerhalb des Plangebiets vorrangig über offene Gräben abgeleitet werden.
 - » Für das Plangebiet sind im Rahmen der *étude du réseau d'assainissement* folgende Entwässerungsmaßnahmen präzisiert: Das Regenwasser soll nach Einlauf in ein Retentionsbecken in die bestehende Regenwasserkanalisation in der *Route de Luxembourg* eingeleitet werden. Das Schmutzwasser soll in die den dort befindlichen Mischwasserkanal abgeleitet werden.
- Vgl. Schroeder & Associés, *étude du réseau d'assainissement*, Plan Directeur, AC Lorentzweiler, Juli 2019.

4 Landschaftskonzept

4. concept paysager et écologique

Integration in die Landschaft

l'intégration au paysage

Die süd- und nordöstliche Außengrenze ist einzugrünen, um einen angemessenen Abstand zur Wohnbebauung zu erreichen.

Grünzüge und Biotopvernetzung

les coulées vertes et le maillage écologique

Nicht von Belang.

Schützenswerte Biotope und Habitate

les biotopes à préserver.

- » Auf der Fläche existieren keine schützenswerten Biotope.
- » Für die Fläche LO01 sind im Rahmen der Strategischen Umweltprüfung folgende Vermeidungs-, Minderungs- und Ausgleichsmaßnahmen präzisiert (vgl. Fläche Lo.01):
Einhaltung eines räumlichen Abstands zwischen neuen Gebäudeanlagen zu den südlich angrenzenden Wohnflächen als Puffer zur Minderung anlage- und betriebsbedingter Licht-, Lärm- und / oder Geruchsemissionen;
Sichtverschattung von technischen Anlagen und Gebäuden aus sensibler südlicher Blickrichtung (von angrenzenden Wohnflächen her) durch landschaftlich eingliedernde Gestaltungspflanzungen;
Vgl. Maßnahmentabelle 5.1 in Kap. 5 des Umweltberichts, SUP, efor-ersa, AC Lorentzweiler, Januar 2020

5 Umsetzungskonzept und Phasierung

5. concept de mise en oeuvre

Umsetzungsprogramm

le programme de réalisation du projet

- » Zur Realisierung des Projektes sind die zuständigen Verwaltungen, wie beispielsweise die Gemeindeverwaltung, die *Administration des Ponts et Chaussées* und die *Administration de la Gestion de l'Eau*, zu beteiligen.
- » Bei der Zerstörung von Biotopen oder Habitaten ist eine Genehmigung des Umweltministeriums erforderlich. Grundlage bildet eine Biotopwertermittlung mit entsprechenden Vorschlägen für Kompensationsmaßnahmen.

Machbarkeit

la faisabilité

- » Die Entwickler der Fläche müssen einen PAP NQ vorlegen, der mit diesem Schéma Directeur kohärent ist.
- » Die im Rahmen der Strategischen Umweltprüfung formulierten Vermeidungs-, Minderungs- und Ausgleichsmaßnahmen potenzieller Umweltauswirkungen sind in der weiteren Ausführungsplanung zu berücksichtigen (SUP, efor-ersa, AC Lorentzweiler, Januar 2020).

Phasierung der Entwicklung und Abgrenzung der PAP NQ

le phasage de développement et délimitation des plans d'aménagement particulier

Das vorliegende Schéma Directeur ist über einen einzigen PAP NQ umzusetzen. Dieser kann in mehreren Phasen realisiert werden.

6 Anhang: Allgemeine Gestaltungsempfehlungen

Planung von Neubaugebieten

Energie und Ortsplanung, Arbeitsblätter für die Bauleitplanung Nr.17, Oberste Baubehörde im Bayrischen Staatsministerium des Innern

<http://www.bestellen.bayern.de/shoplink/03500078.htm>

Energieeffiziente Kommunalplanung, Arbeitshilfe Energie & Urbanismus, myenergy Luxembourg, 2015

https://www.pactec climat.lu/sites/default/files/media-docs/2021-06/Annexe_Energieeffiziente-Kommunalplanung.pdf

Guide Éco-urbanisme, Département de l'aménagement du territoire – DATer, Ministère de l'Energie et de l'Aménagement du territoire Développement, +ImpaKT Luxembourg sàrl.

https://amenagement-territoire.public.lu/content/dam/amenagement_territoire/GUIDE-ECO-URBANISME-JUILLET-2021.pdf

Landschaftsgerechte und ökologische Wohnbaugebiete, Ministère de l'Environnement, Administration des Eaux et Forêts, Arrondissement Sud de la Conservation de la Nature, 2007

https://environnement.public.lu/fr/publications/conserv_nature/Landschaftsgerechte_und_Oekologische_Wohnbaugebiete.html

Leitfaden für eine energetisch optimierte Stadtplanung, Stadt Essen, Amt für Stadtplanung und Bauordnung, 2009

https://media.essen.de/media/wwwessende/aemter/61/dokumente_7/aktionen/klimaschutz/Leitfaden_fuer_energetisch_optimierte_Stadtplanung.pdf

Planungsleitfaden. 100 Solarsiedlungen in Nordrhein-Westfalen, EnergieAgentur.NRW, 2011

<https://www.energieagentur.nrw/klimaschutz/klimaschutzsiedlungen/planungsleitfaden>

Besser Planen weniger Baggern – Wege zur Vermeidung und Wiederverwertung von Erdaushub bei Bauarbeiten, Ministère du Développement durable et des Infrastructures, Administration de l'environnement, 2015

https://environnement.public.lu/fr/publications/dechets/besser_planer_weniger_baggern.html

Planungshandbuch – Guide pour un qualité urbaine, Département de l'aménagement du territoire – DATer, Ministère de l'Energie et de l'Aménagement du territoire Développement, Nordstad, 2021

https://amenagement-territoire.public.lu/content/dam/amenagement_territoire/fr/publications/documents/Planungshandbuch-%E2%80%93-Guide-pour-une-meilleure-qualite-urbaine-edition-avril-2021-.pdf

Öffentlicher Raum, Freiraum

Les espaces publics et collectifs, Ministère de l'Intérieur et de l'Aménagement du Territoire, 2005

<https://mint.gouvernement.lu/fr/publications/brochure-livre/espaces-publics-collectifs.html>

Nature et construction, Recommandations pour l'aménagement écologique et l'entretien extensif le long des routes et en milieu urbain, Ministère du Développement Durable et des Infrastructures, 2013

https://environnement.public.lu/fr/publications/conserv_nature/nature_et_construction.html

Leitfaden : Naturnahe Anlage und Pflege von Parkplätzen, Administration des Eaux & Forêts, Service de la Conservation de la Nature, 2008

https://environnement.public.lu/fr/publications/conserv_nature/naturnahe_anlage_parkplaetzen.html

Leitfaden « Gutes Licht » im Außenraum für das Großherzogtum Luxemburg, Ministère du Développement durable et des Infrastructures Département de l'environnement, 2018

<https://environnement.public.lu/dam-assets/actualites/2018/06/Leitfaden-fur-gutes-Licht-im-Aussenraum.pdf>

Regenwasser, Renaturierung

Leitfaden zum Umgang mit Regenwasser in Siedlungsgebieten Luxemburgs, Administration de la Gestion de l'Eau

<https://gouvernement.lu/dam-assets/fr/actualites/articles/2013/12-decembre/10-annexes/Annexe-10c.pdf>

Renaturation des cours d'eau – Restauration des habitats humides, Ministère de l'Environnement & Ministère de l'Intérieur et de l'Aménagement du Territoire, 2008

https://environnement.public.lu/fr/publications/conserv_nature/renaturation_habitats_humides.html